

## Прогноз гидрометеорологических условий на 4–10 февраля и состояние промысловой обстановки с 27 января по 3 февраля в Дальневосточном рыбохозяйственном бассейне

**4 февраля** юго-восточнее Камчатки будет проходить неглубокий циклон, который вызовет усиление северного ветра (до 13-15 м/с) на юго-западе западно-камчатского шельфа (далее ЗКШ), в остальных промысловых районах будет преобладать умеренный ветровой перенос 5-10 м/с.

**5 февраля** активизируется циклон над северными районами Японского моря, Охотское море окажется под воздействием его передней ложбины; на юге ЗКШ и в районе банки Кашеварова скорость ветра может достигать 15-20 м/с. На севере ЗКШ и в зал. Шелихова порывы ветра составят 10-15 м/с (рис. 1).

**6 февраля** циклон выйдет на южные районы Охотского моря, штормовой ветер (15-20 м/с) будет отмечаться на всей акватории моря.

**7 февраля** охотоморский циклон заполнится, но весь бассейн окажется под влиянием тыловой ложбины двухцентрового океанического циклона. На юге ЗКШ преобладающим будет умеренный ветер 5-10 м/с, на севере шельфа скорость ветра может достигать 25-30 м/с, в заливе Шелихова и в районе банки Кашеварова – 15-20 м/с.

**8 февраля** океанический циклон подойдет к Алеутским островам, штормовая обстановка может сохраняться на севере ЗКШ и в районе залива Шелихова (до 15-20 м/с), сильный ветер ожидается в районе б. Кашеварова (10-12 м/с), на юге шельфа по-прежнему будет отмечаться умеренный ветер – 5-10 м/с.

**9 февраля** циклон повернет на юго-запад, в сторону южной оконечности Камчатки. На юге ЗКШ и в районе б. Кашеварова ветер усилится до штормового – 15-20 м/с, на севере ЗКШ ветер ослабеет до 10-12 м/с, в заливе Шелихова – до 5-10 м/с.

**10 февраля** циклон вернется к Алеутским островам, во всех промысловых районах Охотского моря скорость ветра снизится до 5-10 м/с, на юге шельфа возможны порывы ветра до 12 м/с.

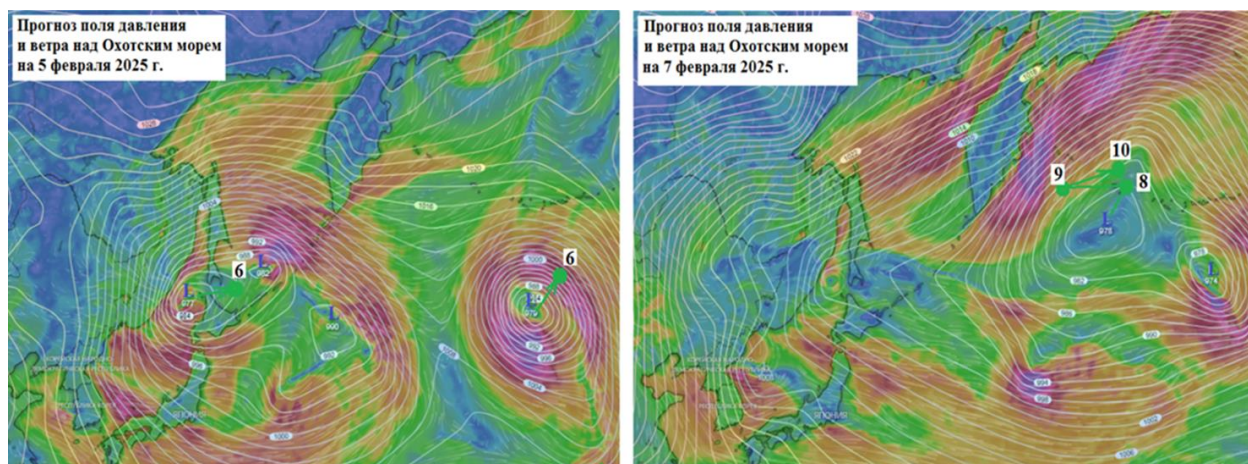


Рисунок 1 – Прогностические карты приземного давления и поля ветра из программы Windy.map

Условные обозначения: **L** – центр циклона, **H** – центр антициклона.

Зеленой стрелкой обозначена траектория перемещения циклона.

**В течение прошедшей недели** термодинамическое влияние мощного циклона, медленно смещающегося вдоль Курил, сдерживало пространственное нарастание ледяного покрова в Охотском море. Преобладающие северо-восточные ветра штормовых скоростей прижали ледяной пояс у восточного Сахалина за 200-метровую изобату. В северной части моря повсеместно отмечается расширение зоны слабых разреженных

льдов. Сплоченным белым льдом покрыт зал. Шелихова и Тауйская губа. Вдоль западного побережья Камчатки умеренными темпами продолжается нарастание ледяного пояса, здесь отмечаются ниласовые и серые льды. В зал. Терпения наблюдается 7-8 баллов дрейфующего белого льда. Подобная аномальная ледовая обстановка в январе – в начале февраля отмечалась в сезон 2022 г.

В соответствие с прогнозом развития термобарических полей над Охотским морем **3-4 февраля** при относительно слабых и умеренных северных, северо-восточных ветрах и пониженном температурном фоне, активизируются процессы смерзания полей разреженного льда (рис. 2). Можно ожидать нарастание границы сплоченного льда в зал. Шелихова в мористую часть за  $58^{\circ}$  с.ш. На западном шельфе Камчатки (к северу от  $56^{\circ}$  с.ш.) ожидается расширение пояса льда до 100-метровой изобаты. К вечеру **4 февраля** на юго-запад моря возможен выход циклонического вихря. Далее, **5-6 февраля** гидрометеорологические и ледовые условия будут формироваться влиянием системы циклонов располагающихся над юго-западом акватории и СЗТО. В эти дни в зал. Шелихова активизируются процессы взлома поля сплоченного льда и вынос битого льда к югу, юго-западу. При этом ледяной покров западной части моря будет испытывать прижимное влияние северо-восточных ветров (до 15-16 м/с). Возможно расширение карманов чистой воды в районах б. Ионы и б. Кашеварова. Однако, с **вечера 6 февраля** при смене направления ветров на северо-западные (10-12 м/с), ожидается заполнение карманов чистой воды полями плавучих льдов. Здесь возможно образование зон сжатия. Судам, работающим вдоль северо-западной кромки льда в эти дни в районах к северу от  $54^{\circ}$  с.ш., не рекомендуется входить в зону разреженных подвижных льдов.

Относительно стабильная ледовая обстановка может сохраняться с **7 до середины дня 8 февраля** в районах западно-камчатского шельфа и у ледяного пояса вдоль п-ова Кони-Пьягина.

Со второй половины дня **8 февраля** над восточными районами акватории ожидается смена направления ветровых переносов умеренных скоростей на юго-западные. В результате вынос полей битого льда из зал. Шелихова в мористую часть заметно ослабнет. В поясе льда у западной Камчатки, севернее  $54^{\circ}30'$  с.ш., возможно образование зон сжатия до 1-2 баллов.

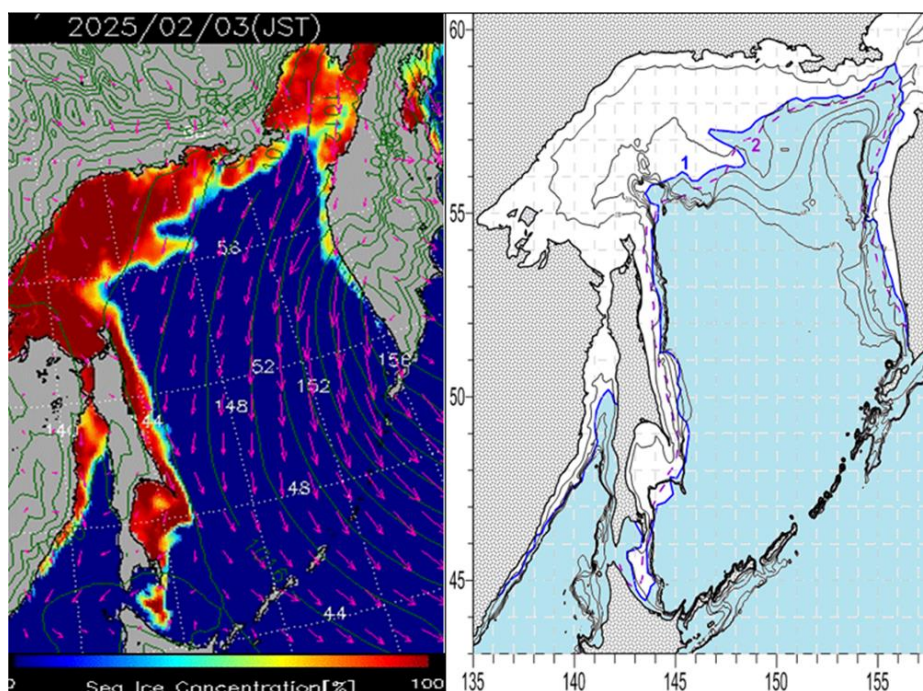


Рисунок 2 – Карта распределения льда в Охотском море на 3 февраля 2025 г. (слева) и прогноз развития ледяного покрова на 8-9 февраля 2025 г.

## Западно-Беринговоморская зона (61.01)

**Минтай.** По состоянию на 3 февраля 2025 г. в Западно-Беринговоморской зоне по данным ССД **нарастающий вылов** минтая составляет 21,5 тыс. т (освоение ОДУ – 3,1%), годом ранее он был несколько выше – 25,0 тыс. т (освоение ОДУ – 3,6%). В течение недели промысловый флот продолжал работать на двух участках – в центральном секторе корякского побережья и на северных склонах наваринского каньона. Результативность лова на корякском шельфе составила 82,9 т на судо-сутки, на северном склоне каньона – 80,7 т на судо-сутки (рис. 3). Всего на лову насчитывалось 1-14 единиц добывающего флота, в том числе 1-7 крупнотоннажных и 1-7 среднетоннажных единиц с результативностью 101,9 т и 47,8 т на судо-сутки, соответственно. Суточный вылов за рабочую неделю составил 0,645 тыс. т, годом ранее 0,768 тыс. т. За период освоено 4,5 тыс. т, за аналогичный период прошлого года – 5,4 тыс. т.

Ожидается, что в предстоящий период промысловая обстановка не изменится. Среднесуточный вылов ожидается на уровне 1,0 тыс. т, уловы крупнотоннажного флота около 65 т на судо-сутки, среднетоннажного около 40 т на судо-сутки.

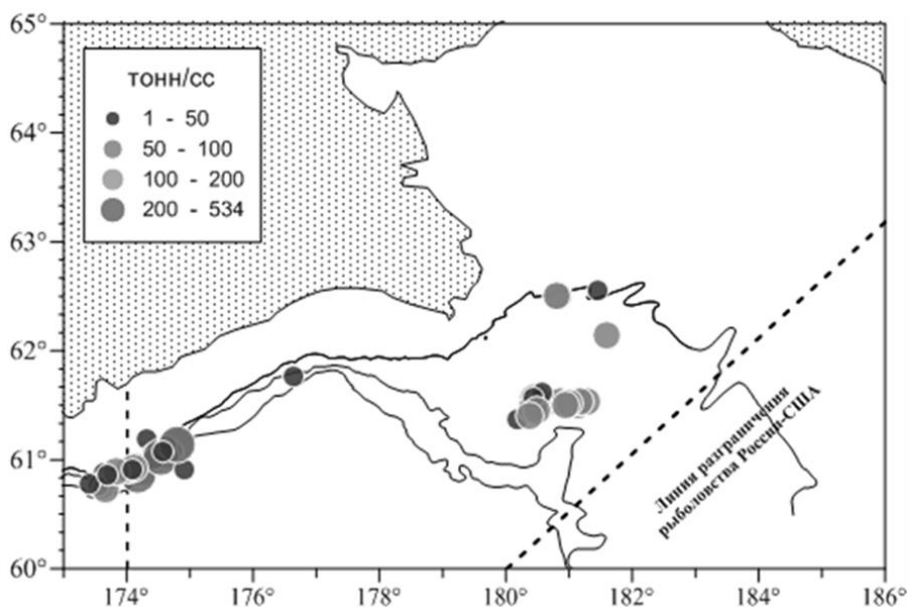


Рисунок 3 – Дислокация и уловы добывающего флота на промысле минтая 27 января – 3 февраля 2025 г.

## Карагинская подзона (61.02.1)

В Карагинской подзоне ресурсы **минтая** в последние годы демонстрируют рост, соответственно, ОДУ этого вида в 2025 г. выше, чем в 2024 г. – 74,5 и 69,4 тыс. т, соответственно.

За отчетный период добыто порядка 2,7 тыс. т минтая, что, примерно, соответствует показателю недельной давности (2,8 тыс. т) и почти в 2 раза выше, чем за аналогичный период прошлого года (1,3 тыс. т). На промысле участвовало больше судов (17 и 8 ед.), соответственно, выполнено больше промысловых усилий – 39 и 22 судо-суток (рис. 4). При этом средний улов на усилие был выше и составлял 68,3 и 61,3 т/судо-сутки. Минтай добывали как специализированно разноглубинными травами (12 судов), так и в качестве прилова на донном траловом (1 судно) и ярусном (3 судна) промыслах. Всего с начала этого года добыто 8,6 тыс. т этого вида, прошлого на отчетную дату — 13,5 тыс. т. Отставание в вылове постепенно сокращается. Если еще неделю ранее оно превышало 6 тыс. т, то по итогам прошедшей недели снизилось до 4,9 тыс. т.

Запасы корфо-карагинской сельди в настоящее время находятся на среднем уровне, очевидно, с тенденцией к росту. В 2025 г. ОДУ вида аналогичный таковому в 2024 г. – 50,1 тыс. т.

В отчетную неделю завершился сезон «А» специализированного промысла сельди в Карагинской подзоне. Добыто 350 т, тогда как, за аналогичный период прошлого было выловлено 1,9 тыс. т. Всего с начала этого года вылов сельди составил 5,4 тыс. т, прошлого — 8,8 тыс. т. Отставание в вылове в этом году объясняется меньшим количеством судов (9 против 11), промысловых усилий (71 и 82) и средним уловом на судо-сутки (73,0 и 107,1 т).

Ресурсы трески в Карагинской подзоне находятся на низком уровне с тенденцией к снижению. Соответственно, в 2025 г. ОДУ существенно ниже, чем в 2024 г. – 9,9 и 15,1 тыс. т.

В отчетный период 2025 г., также как и в 2024 г., треску в подзоне практически не ловили. Добыто около 40 т в качестве прилова на донном траловом промысле (7 судов), в основном, камбал, а также ярусном промысле трески и макрурусов (3 судна). Всего с начала этого года вылов трески составил 806 т, прошлого — 419 т.

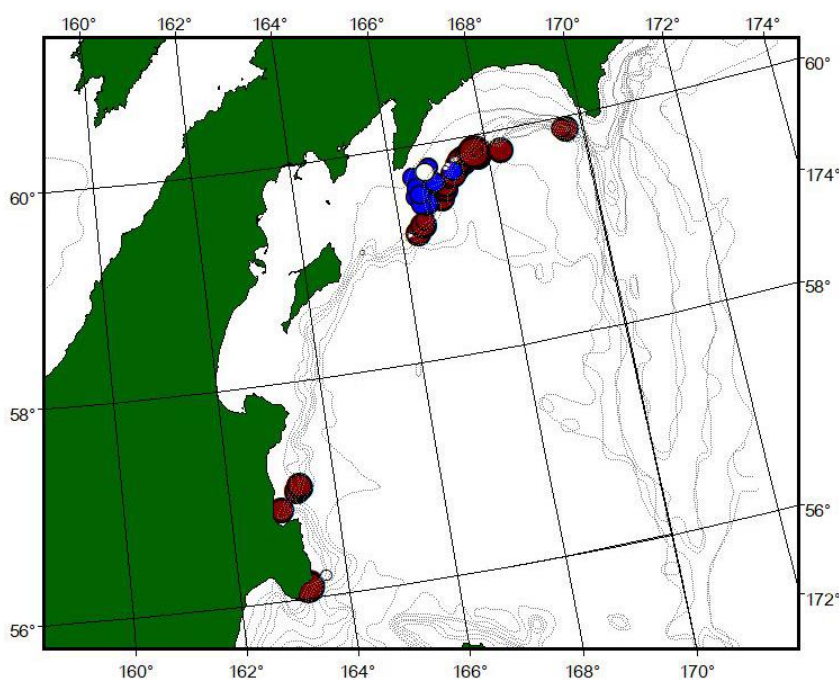


Рисунок 4 – Схема распределения флота на траловом промысле минтая (бордовые круги) и сельди (синие круги) в Карагинской подзоне с 27 января по 3 февраля 2025 г.

### **Петропавловско-Командорская подзона (61.02.2)**

Ресурсы восточнокамчатского минтая (в Петропавловско-Командорской подзоне и Северо-Курильской зоне) в настоящее время находятся на среднем уровне с тенденцией к росту. Соответственно, ОДУ в 2025 г. по сравнению с 2024 г. выше – 97,0 и 91,4 тыс. т.

В отчетный период вылов минтая в Петропавловско-Командорской подзоне составил 3,8 тыс. т, что ниже, чем неделей ранее (4,6 тыс. т), и примерно соответствует показателю за аналогичный период прошлого года (4,0 тыс. т). Работало примерно одинаковое количество судов (31 и 30 ед.), но сделано меньше промысловых операций (42 и 63), при этом средний улов на усилие был выше (90,9 и 63,3 т/судо-сутки) (рис. 5). Определенный отпечаток на промысловую обстановку наложили неблагоприятные метеоусловия. С начала этого года добыто 16,0 тыс. т, прошлого — 16,6 тыс. т.

Ресурсы трески в подзоне в настоящее время находятся на среднем уровне. В 2025 г. ОДУ выше, чем в 2024 г. – 19,1 и 14,7 тыс. т, соответственно.

За отчетную неделю в Петропавловско-Командорской подзоне добыто 174 т трески, что несколько ниже, чем неделей ранее (234 т), и почти в 2 раза ниже, чем за аналогичный период прошлого года. Всего с начала этого года добыто 352 т, прошлого — 647 т. Работало меньше судов (20 и 23 ед.), выполнено меньше промысловых операций — 24 и 57, но средний улов на судо-сутки был выше — 7,3 и 6,0 т. Промысел велся как специализированно ярусами (10 судов), так и в качестве прилова снюрреводами и разноглубинными тралами (10 судов). Отставание не критичное, основной промысловый сезон еще впереди — в марте–апреле.

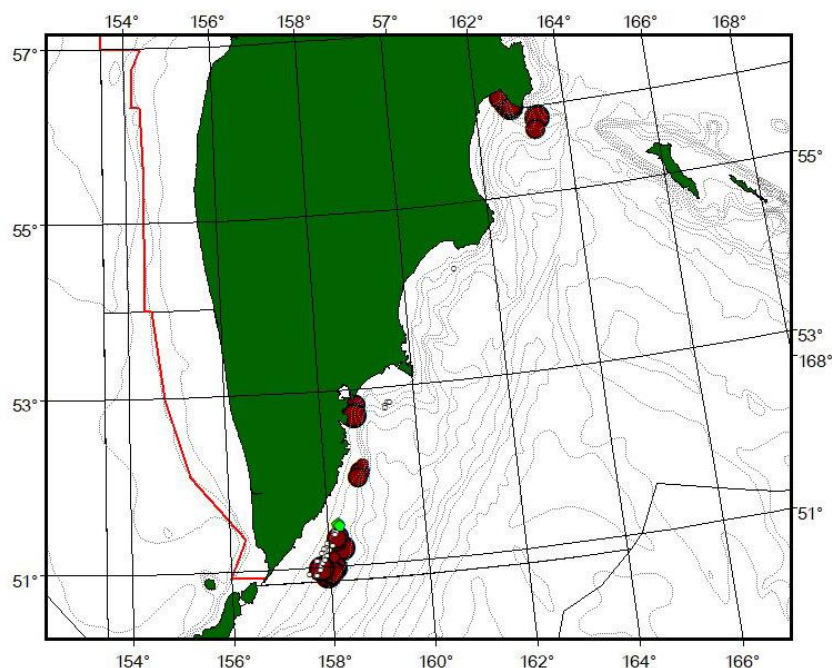


Рисунок 5 – Схема распределения флота на траловом (бордовые круги) и снюрреводном (зеленые ромбы) промысле минтая, трески (белые круги) в Петропавловско-Командорской подзоне с 27 января по 3 февраля 2025 г.

### **Северо-Курильская зона (61.03)**

Преимущественно лов **минтая и трески** в Северо-Курильской зоне велся с тихоокеанской стороны островов (рис. 6). Основные скопления минтая облавливались в тихоокеанской подзоне за пределами островного шельфа, как и в предыдущем году, хотя часть судов работала в непосредственной близости от островного побережья. В то же время, интенсивность добычи трески в январе текущего года оставалась сравнительно невысокой, а непосредственно ее лов осуществлялся на разрозненных участках тихоокеанской и охотоморской подзон, что указывает на существенную пространственную рассредоточенность скоплений.

С начала года **общий вылов трески** в этом районе составил 1390 т. По сравнению с прошлым годом дефицит вылова этой рыбы остался достаточно заметным и составил 474 т. Отставание в величине текущего вылова обусловлено как меньшей интенсивностью лова (91 против 141 числа судо-суток), так и более низкими уловами на усилие, соответственно для судов типа РС – 21,2 т, против 22,6 т на судо-сутки в 2024 г. С учетом нестабильных погодных условий в феврале интенсивность лова трески в этом районе в ближайшие 5–7 дней останется прежней.

У Северных Курил величина нарастающего вылова минтая уже несколько превысила вылов за аналогичный месячный цикл 2024 г., профицит составил +0,2 тыс. т, что обусловлено более высокой интенсивностью лова среднетоннажных судов тип СРТМ.

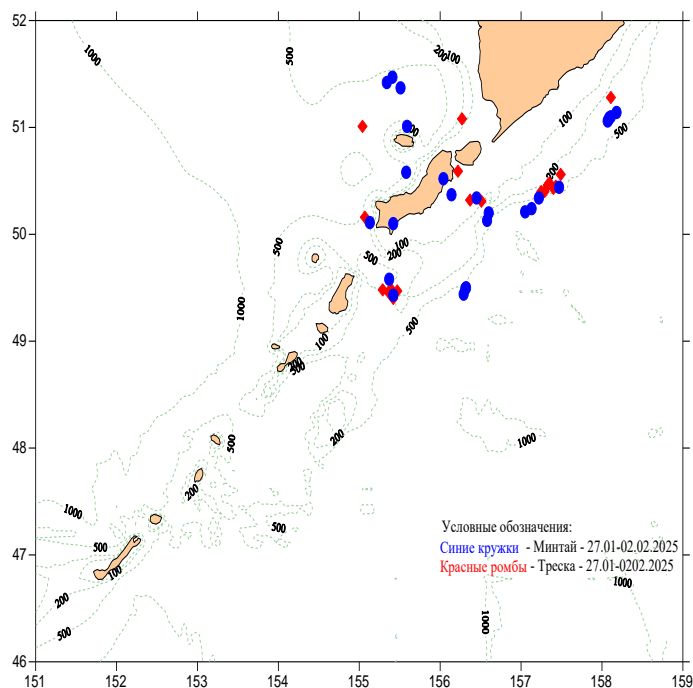


Рисунок 6 – Дислокация добывающих судов на промысле минтая и трески у Северных Курил с 27 января по 3 февраля 2025 г.

### Южно-Курильская зона (61.04)

В прошедшую неделю в связи со сложными метеорологическими условиями интенсивность промысла рыб в данном районе была крайне низкой. Добыча **минтая** осуществлялась всего в течение двух-трёх дней, а **трески** – лишь одни сутки, когда ее улов составил 0,5 т (рис. 7).

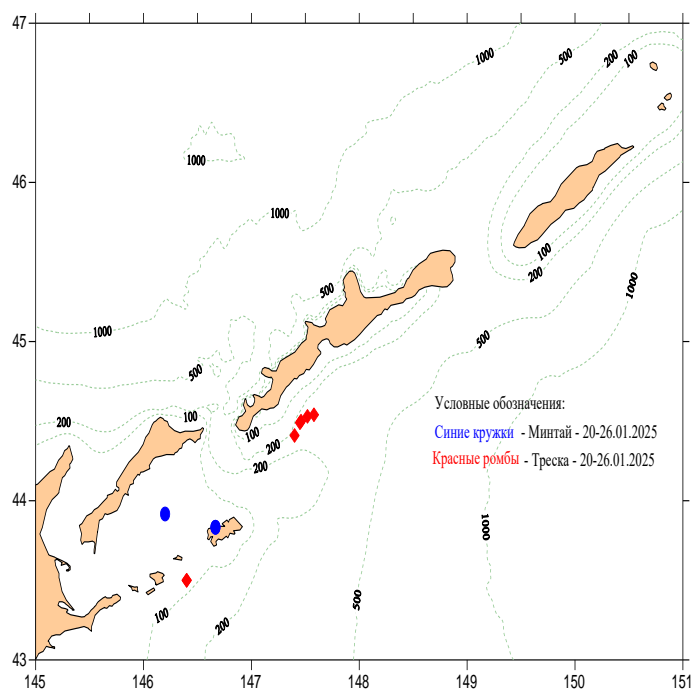


Рисунок 7 – Промысел минтая и трески у Южных Курил 20 – 26 января 2025 г.

К началу февраля 2025 г. вылов **трески** у Южных Курил остался прежним – 528 т, против 1199 т предыдущего года. Судя по количеству затраченных судо-суток,

интенсивность лова трески была более чем вдвое ниже по сравнению с предыдущим годом на отчетную дату в январе. Вместе с тем, улов на усилие для судов типа РС остался более высоким, чем в 2024 г., несмотря на то, что промысел этой рыбы практически не велся в прошедшую неделю. В целом всё это подтверждает, что крайне неблагоприятные погодные условия остаются решающим фактором, определяющим величину нарастающего вылова трески в январе 2025 г.

У Южных Курил наблюдается значительный дефицит вылова (-7,8 тыс. т), что обусловлено существенно более низкой интенсивностью добычи – втрое меньше, чем в 2024 г., а также более низкими уловами на усилие – менее на 50 т.

### **Северо-Охотоморская (61.05.1), Западно-Камчатская (61.05.2), Восточно-Сахалинская (61.05.3) и Камчатско-Курильская (61.05.4) подзоны**

**Минтай.** По данным ССД и руководства координационной группы промысел минтая в Охотском море в период с 27 января по 3 февраля 2025 г. проходил с участием 55-68 ед. добывающего флота, в том числе 40-51 ед. крупнотоннажных (КТФ) и 8-17 ед. среднетоннажных (СТФ) траулеров (рис. 8).

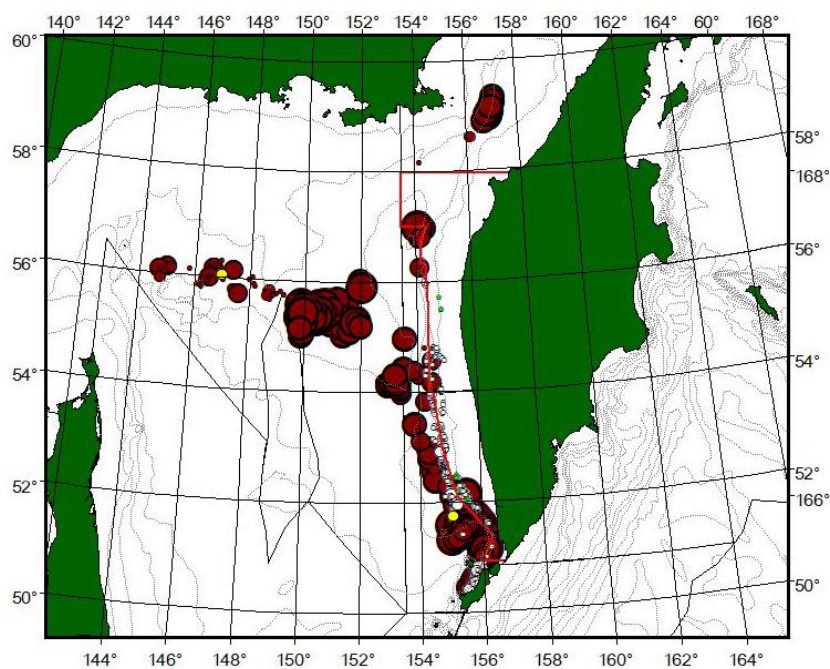


Рисунок 8 – Схема распределения флота на траловом (бордовые круги) и снюрреводном (зеленые ромбы) промысле минтая (т/операция), промысле трески (белые круги), приловов молоди минтая (желтые круги) (%) в северной части Охотского моря с 27 января по 3 февраля 2025 г.

**Суммарный вылов** минтая в Северо-Охотоморской, Западно-Камчатской и Камчатско-Курильской подзонах за отчетный период составил 45,2 тыс. т, что ниже, чем за аналогичный период прошлого года – 51,0 тыс. т. В текущем году выполнено меньше промысловых усилий, чем в прошлом – 477 и 624, соответственно. При этом средний по экспедиции улов на судо-сутки был выше – 98,7 против 81,7 т.

**Нарастающий вылов** минтая с начала года, включая Восточно-Сахалинскую подзону, составил 190,4 тыс. т или 16,9% ОДУ, в прошлом году на эту дату было освоено 213,2 тыс. т (19,7% ОДУ).

В *Северо-Охотоморской подзоне* минтай добывали в качестве прилова 16-13 ед. КТФ и 1-5 ед. СТФ с уловами 16,3 т и 10,0 т на судо-сутки, соответственно. Нарастающий

вылов на 3 февраля в этой подзоне составил 27,6 тыс. т или 7,8% ОДУ, годом ранее – 22,4 тыс. т (6,5% ОДУ).

К концу недели Западно-Камчатская подзона лидировала по объему промысла минтая. Количество КТФ увеличилось с 13 до 27 ед. Основной промысел велся к северу от 58° с.ш. на изобатах 120-380 м. В среднем улов на судо-сутки составил 181,8 т. Среднесуточный прирост вылова вырос с 0,4 тыс. т до 3,6 тыс. т, годом ранее составлял 4,4 тыс. т. Нарастающий вылов на 3 февраля 2025 г. составил 33,5 тыс. т (освоение 9,5%), годом ранее 72,1 тыс. т (освоение 21,1%).

В Восточно-Сахалинской подзоне промысловый флот не работал. Нарастающий вылов на текущую дату составляет 18,4 тыс. т (12,3% ОДУ по подзоне). Годом ранее вылов составлял 9,2 тыс. т (7,0% ОДУ).

В Камчатско-Курильской подзоне в начале недели наблюдался подход большого количества судов, но уловы не удовлетворяли потребности промыслового флота, который начал покидать подзону. Основные работы проходили на южных участках подзоны. В это время насчитывалось от 15 до 24 крупнотоннажных и от 5 до 13 среднетоннажных судов с выловом 130,1 т и 68,6 т на судо-сутки, соответственно. В связи с уходом судов на север Западно-Камчатской подзоны среднесуточный вылов за период снизился с 4,8 до 3,2 тыс. т. Годом ранее среднесуточный прирост за аналогичный период составлял 2,8 тыс. т. Нарастающий вылов по подзоне на 3 февраля 2025 г. составил 110,9 тыс. т (освоение 40,1%), годом ранее 109,5 тыс. т (освоение 41,1%).

На снюрреводном промысле у Западной Камчатки с начала года добыто 1727 т минтая. Для сравнения, за тот же период прошлого года вылов составил 3825 т. Отставание вызвано, прежде всего, меньшим количеством судов (20 против 25) и, соответственно, меньшим количеством выполненных промысловых операций (101 против 216). При этом средние уловы на усилие в оба года сопоставимы – 17,1 и 17,9 т/судо-сутки, соответственно.

**По данным научных наблюдателей в Камчатско-Курильской подзоне** облавливали минтай размерами 27-55 см, преобладала группа особей 36-45 см с долей 80,8%. Средние длина и масса минтая в промысловых уловах составляли 41,3 см и 458 г. Доля самок в уловах варьировала от 48 до 53%. Выход икры изменялся от 2,1 до 3,6%. Доля рыб непромыслового размера в среднем составила 17,3%.

В **Западно-Камчатской подзоне** облавливался минтай размерами 25-74 см, преобладала размерная группа 39-46 см (72,8%). Средние длина и масса особи составляли 42,3 см и 513 г. Доля самок в уловах варьировала в пределах 44,8 – 53,0%.

Запасы **трески** у Западной Камчатки находятся на среднем уровне. В 2025 г. ОДУ вида несколько выше, чем в 2024 г. – 25,0 и 21,8 тыс. т, соответственно.

С 2022 г. освоение ОДУ трески у Западной Камчатки разрешено в счет общего ОДУ для Западно-Камчатской и Камчатско-Курильской подзон. За отчетную неделю суммарно в этих подзонах добыто около 1,0 тыс. т трески, что сопоставимо с показателем прошлого года, при этом выполнено меньше промысловых усилий (133 и 159 судо-суток), но средний улов на усилие был выше – 7,9 и 6,3 т/судо-сутки, соответственно. Треску добывали в основном в Камчатско-Курильской подзоне как специализированно донными ярусами (24 судна), так и в качестве прилова при снюрреводном лове (14 судов). Всего с начала года выловлено 6,7 тыс. т, что близко к показателю прошлого года.

**Сельдь.** В Северо-Охотоморской подзоне в течение прошедшей недели штормовая погода негативно сказалась на промысле сельди, особенно на результативность лова среднетоннажного флота, который периодически штормовал, а в конце недели 4 ед. прекратили промысел сельди, и перешли на промысел минтая в Западно-Камчатскую подзону (рис. 9). Несмотря на это, промысел сельди довольно успешно продолжался к северо-западу от многоугольника нейтральных вод до б. Кашеварова. На промысле находилось 7-19 добывающих судов, в том числе 5-12 ед. КТФ и 1-7 ед. СТФ с уловами на судо-сутки 188,7 т и 48,1 т, соответственно. В прошлом году в сопоставимый период было



выставлено больше добывающих судов – от 7 до 24 ед., из них 5-14 судов – КТФ и 2-10 судов СТФ. Однако средний улов одного судна КТФ за судо-сутки был ниже – 173,7 т, а СТФ на уровне текущего года – 48,9 т. Средний суточный вылов всеми судами ведущими промысел сельди за рассматриваемый период в 2025 г. составил 3,1 тыс. т, в 2024 г. – 2,6 тыс. т.

По состоянию на 3 февраля 2025 г. **нарастающий вылов** сельди в Северо-Охотоморской подзоне составил 103,5 тыс. т (освоение ОДУ – 34,6%), что на 17,1 тыс. т больше, чем в 2024 г. Более успешное освоение квот сельди в Северо-Охотоморской подзоне в 2025 г. связано с хорошей промысловой обстановкой с самого начала путины. В январе на промысле сельди в среднем было задействовано 21 добывающее судно. Средний улов на одно судно за сутки составлял 149,5 т, средний суточный вылов всеми судами – 3,2 тыс. т. В январе 2024 г. промысел сельди в среднем вело 23 судна, средний улов на судно за сутки составлял 106,3 т, средний суточный вылов всеми судами – 2,7 тыс. т.

В целом, несмотря на ухудшение погодных условий в конце января 2025 г. и их заметного влияния на промысел сельди в Северо-Охотоморской подзоне, в сравнение с январем 2024 г. промысловую обстановку можно охарактеризовать как более благоприятную.

По данным научных наблюдателей в Северо-Охотоморской подзоне 27 января – 02 февраля 2025 г. облавливалась сельдь размерами 24-33 см, преобладала размерная группа 28-32 см (89,1%). В сравнение с предыдущей неделей средняя длина и средняя масса рыб остались на прежнем уровне – 29,4 и 29,8 см, 269 и 283 г, соответственно.

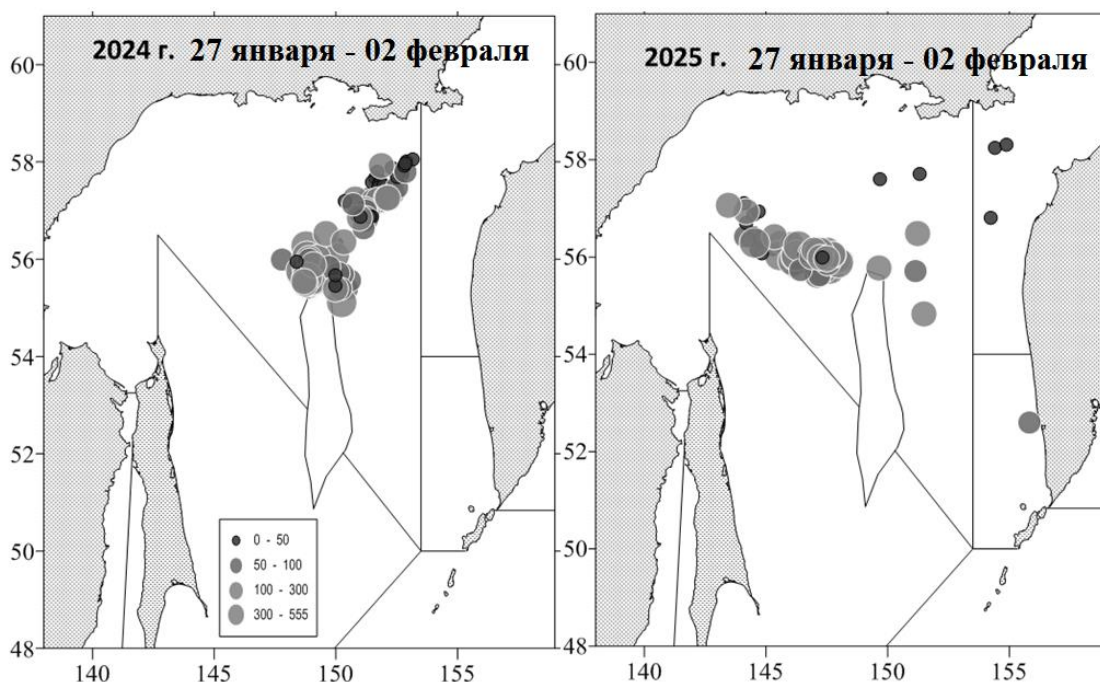


Рисунок 9 – Схема распределения флота на промысле сельди (т/операция) в северной части Охотского моря

*Подготовлено Департаментом морских и пресноводных рыб России по материалам Тихоокеанского, Камчатского и Сахалинского филиалов ГНЦ РФ ФГБНУ «ВНИРО»*